

Система лицензирования и управление электронными ключами.

1. Основные принципы системы управления лицензиями

Все программное обеспечение, разработанное нашей компанией, поставляется по единому принципу. Вы можете бесплатно скачать копию программного обеспечения с сайта нашей компании и установить его на свой компьютер. Как правило, эти версии имеют функционал достаточный для того, чтобы Вы могли убедиться в совместимости программного обеспечения с конфигурацией Вашего компьютера, а так же оценить основные возможности программного обеспечения. Для использования всех функций приложения Вам необходимо приобрести электронный ключ.

Заказ электронного ключа осуществляется ТОЛЬКО используя менеджер лицензий, поставляемый вместе с программным обеспечением. Электронный ключ позволяет использовать подписанную им программу в полном объеме ТОЛЬКО на том компьютере, с которого этот ключ был заказан. Существенное изменение конфигурации аппаратного обеспечения приводит к утрате электронного ключа и необходимости его нового заказа. Все вышеперечисленные ограничения указаны в лицензионном соглашении, с которым Вам необходимо ознакомиться перед заказом ключа.

Последовательность действий при заказе ключа достаточно проста. Вам необходимо вызвать менеджер лицензий (способ указан в описании каждого приложения). Прочитать и принять лицензионное соглашение. Заполнить бланк заказа электронного ключа и отослать его в отдел продаж нашей компании. Через какое-то время (как правило, 10-15 минут) по электронной почте Вы получите счет и описание возможных способов его оплаты. После оплаты счета, в зависимости от выбранного способа платежа, по электронной почте Вы получите файл с электронным ключом. Используя менеджер лицензий Вам необходимо подписать Ваше программное обеспечение. Сохраните переданный Вам электронный ключ на внешнем носителе (например, флэш-памяти), так как он может Вам потребоваться в случае необходимости переустановить программное обеспечение Вашего компьютера. **Утерянные электронные ключи не восстанавливаются.**

Если Вы приобрели сертификат на электронный ключ введите его номер в бланк заказа и Вы сразу получите экземпляр ключа минуя стадию получения и оплаты счета.

При заказе электронного ключа Вам будет предложено указать адрес Вашей электронной почты, на который будет выслан счет и, после оплаты, файл электронного ключа. **Обязательно указывайте существующий адрес электронной почты.** Для каждого уникального адреса электронной почты создается уникальный номер пользователя. В случае, если Вы используете несколько компьютеров, при заказе электронного ключа для каждого компьютера, всегда указывайте один и тот же электронный адрес. В этом случае все платные модули, которые Вы, возможно, уже приобрели, могут быть использованы на всех зарегистрированных станциях.

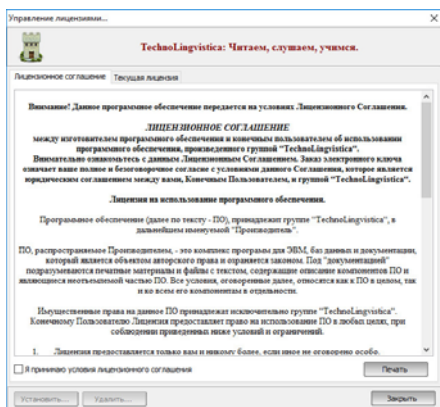
2. Начало работы с менеджером лицензий

Методы вызова менеджера лицензий могут различаться от программы к программе и описаны в поставляемой документации. Но, как правило, если в программе существует главное меню

менеджер лицензий вызывается из меню Помощь->Менеджер лицензий. В случае наличия окна "О Программе" на окне присутствует кнопка "Лицензии"

2.1 Главное окно менеджера лицензий

Если все прошло успешно, на экране Вы увидите главное окно менеджера лицензий.



Основные элементы окна представлены на нескольких закладках. Обращаем Ваше внимание на то, что количество закладок, доступность кнопок и переключателей зависит от того, в каком состоянии находится система. Так что не стоит удивляться, если то окно, которое Вы увидите при первом старте будет несколько отличаться по количеству закладок от представленного на рисунке.

Первое окно, которое Вы увидите, будет содержать текст лицензионного соглашения. **Мы предлагаем внимательно**

ознакомиться с условиями лицензионного соглашения. При необходимости, Вы можете распечатать текст соглашения на принтере по умолчанию. Для этого Вам следует активизировать кнопку "Печать" в правом нижнем углу закладки с лицензионным соглашением. Текст лицензионного соглашения это основа взаимоотношений между Вами, как покупателем программного обеспечения и его разработчиками. В лицензионном соглашении указаны основные ограничения, которые имеет лицензируемое программное обеспечение. Кроме того, лицензионное соглашение – это один из важных инструментов политики открытости компании.

Если Вы принимаете условия лицензионного соглашения – Вам необходимо подтвердить это, включив переключатель "Я принимаю условия лицензионного соглашения", который расположен в левом нижнем углу окна непосредственно под текстом соглашения. Не приняв условия лицензионного соглашения невозможно сделать заказ электронного ключа, установить или удалить лицензию. Однако, при любых условиях Вы можете воспользоваться технической поддержкой компании (см. ниже).

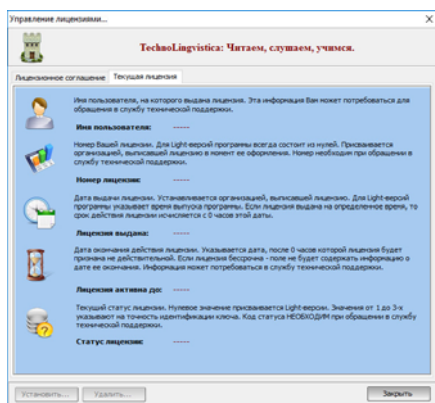
Итак, мы полагаем, что Вы ознакомились и приняли условия лицензионного соглашения, а также подтвердили свой выбор, включив переключатель "Я принимаю условия лицензионного соглашения".

2.2 Информация о текущей лицензии

Следующая закладка главного окна менеджера лицензий содержит информацию о текущем состоянии лицензии. Если лицензия не установлена все поля содержат прочерки. В закладке содержится следующая информация:

Имя пользователя. Поле содержит имя, на которое зарегистрирован электронный ключ.

Номер лицензии. Поле отображается номер Вашей лицензии. Как правило, эта информация требуется службе технической поддержки.



Лицензия выдана. Поле содержит дату выдачи лицензии.
Лицензия активна до. Дата окончания срока действия электронного ключа. Если поле не содержит информации, это значит, что лицензия бессрочна. Как правило, окончание срока действия лицензии устанавливается только для программного обеспечения, которое использует платные сервисы компании.
Статус лицензии. Поле отражает текущее состояние электронного ключа. Если электронный ключ активен и его статус больше нуля – все функции программного

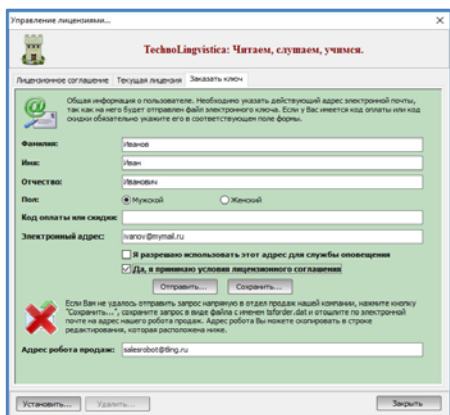
обеспечения доступны пользователю. Код статуса потребуется службе технической поддержки в случае возникновения каких-либо проблем с электронным ключом.

Отметим, что если Вы уже имеете активированную лицензию с не нулевым статусом – Вам нет необходимости заказывать новый электронный ключ. **В этом случае закладка с бланком заказа электронного ключа будет не доступна.**

2.3 Бланк заказа электронного ключа.

Закладка **”Заказать ключ”** будет доступна только в том случае, если Вы приняли условия лицензионного соглашения и код Вашего текущего ключа соответствует версии Basic. Внешний вид бланка заказа электронного ключа представлен на рисунке ниже. Форма бланка может изменяться от версии к версии, но назначение полей всегда будет именно таким как описано в этом документе.

Фамилия, Имя, Отчество. Первые три поля должны содержать Вашу фамилию, имя и отчество. Лицензия будет выписана на Ваше имя.



Пол. Укажите Ваш пол. Поле необходимо для корректного обращения в письмах службы технической поддержки и т.д.

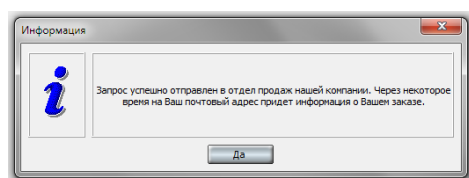
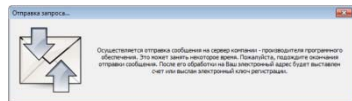
Электронный адрес. Одно из самых важных полей в форме. Укажите физически существующий адрес. На указанный Вами электронный адрес будет выслан счет с инструкциями по его оплате. Кроме того, после оплаты счета на этот электронный адрес будет выслан электронный ключ. Если Вы установите переключатель **”Я разрешаю использовать этот адрес для службы оповещения”**, то Вас будут

оповещать о выходе обновлений, появлении новых версий и доступности модулей расширения.

Код оплаты. Если Вы получили промо-код (он может быть предоставлен компанией-производителем программного обеспечения, приобретен у партнеров или получен иными путями) – установите переключатель **”У меня есть код получения электронного ключа”** и в поле **”Код оплаты”** введите предоставленный Вам промо-код или код оплаты. Обратите внимание, что все промокоды чувствительны к регистру символов. Если Вы приобрели сертификат с кодом оплаты, то на указанный Вами электронный адрес Вы сразу получите зарегистрированный на Ваше имя электронный ключ.

Да, я принимаю условия лицензионного соглашения. Как отмечалось ранее, лицензионное соглашение является важной составляющей проекта. Еще раз ознакомьтесь с условиями лицензионного соглашения и, в случае Вашего согласия, установите этот переключатель в форме заказа. Обратите внимание на то, что до тех пор пока Вы не приняли условия лицензионного соглашения кнопки отправки заказа будут недоступны.

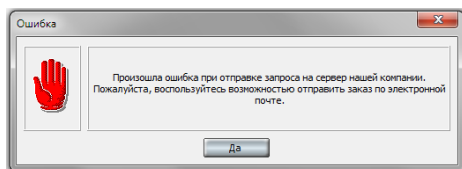
Отправить... Если все поля заполнены и условия лицензионного соглашения приняты, нажмите кнопку **"Отправить..."**. Менеджер лицензий попытается связаться со службой продаж компании-разработчика и отправить Вашу заявку. Для успешного выполнения запроса на сервер компании Вам необходимо иметь соединение с сетью Интернет. На какое-то время Вы увидите диалоговое окно, показанное на рисунке. В зависимости от скорости имеющегося у Вас канала связи процесс передачи данных может занять несколько десятков секунд.



Если процесс передачи данных прошел успешно, Вы увидите сообщение, информирующее Вас о том, что Ваша заявка принята службой продаж. В зависимости от загруженности сервиса автоматической обработки запросов в течении 10-15 минут Вы получите счет с инструкцией по его оплате или электронный ключ, если Вы ввели промо-код

заказа.

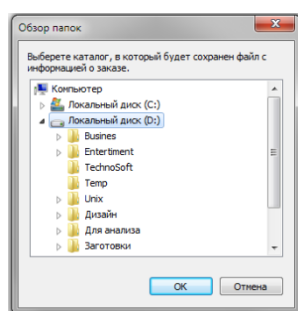
В случае возникновения проблем с приемом/передачей запроса на экране появится диалоговое окно, показанное на рисунке. Проблемы могут возникнуть по нескольким причинам. Основная



причина это работа канала через так называемый прокси-сервер, который не является прозрачным для используемого менеджером лицензий способа обмена данными. Для решения возникшей проблемы Вы можете попробовать использовать альтернативный канал приема/передачи

(например через GSM-модем операторов Вашей сотовой сети), но еще проще сформировать запрос на электронный ключ в виде файла на диске и отправить его по электронной почте в адрес службы продаж.

Сохранить... Если по тем или иным причинам менеджеру лицензий не удалось автоматически отправить запрос в отдел продаж (смотрим параграф выше), то самый простой способ решить эту проблему – сохранить запрос в виде внешнего файла и отправить этот файл как вложение в адрес службы продаж компании. Специально для этих целей на сервере компании выделен электронный адрес, который указан в строке **"Адрес робота продаж"**.



Чтобы сформировать файл с запросом электронного ключа нажмите кнопку **"Сохранить..."**. Обратите внимание на то, что после нажатия кнопки Вам будет предложено выбрать только каталог, в который будет записан файл с именем **tsforder.dat**. Файл с запросом электронного ключа может иметь только это имя. Любое другое имя файла будет проигнорировано роботом обработки запросов.

После того как файл с запросом сформирован отправьте его по электронной почте, которая указана в текстовом поле **”Адрес робота продаж”**. Так же как и в случае автоматической отправки запроса в течении 10-15 минут на указанный Вами адрес электронной почты будет выслан счет с инструкцией по его оплате. При отправке запроса по электронной почте не стоит писать сообщения в тексте письма. Робот продаж игнорирует текст письма, тему письма и ищет только присоединенный файл с именем **tsforder.dat**.

3. Оплата заказанного электронного ключа

Если Ваш заказ был обработан роботом продаж, в течении 10-15 минут на указанный Вами адрес электронной почты будет выслан счет. Каждый счет имеет уникальный номер. **При любой форме оплаты Вам необходимо указать переданный вам номер счета.**

Формы оплаты могут меняться со временем. С текущими поддерживаемыми способами оплаты Вы можете ознакомиться на сайте компании.